

## OWL-SI23EI-U2 取扱説明書 【保証書付】

この度はオウルテック製品をご購入いただき誠にありがとうございます。  
本製品を正しくお使いいただくために本説明書を必ずお読みください。  
また、本説明書には保証書が含まれておりますので、大切に保管してください。

### 1. はじめに

本製品にHDDを接続、付属のUSB2.0ケーブルをPCに接続することにより、外付けドライブとして使用できます。

●パッケージ内容をご確認ください。

本体	1台
USB2.0ケーブル	1本
ACアダプタ	1個
3.5"IDE用電源ケーブル	1本
保護パッド	1枚
取扱説明書兼保証書(本書)	1部

- 本製品にはHDD/SSDは付属いたしません。別途お買い求めください。
- 本製品および取扱説明書は、予告無く外観または仕様の一部を変更することがあります。
- 本書の一部または全部を無断で使用・複写・転載することはしないでください。
- 本書に記載されている会社名および製品名は、各社の商標または登録商標です。
- 本書ではTMおよび(R)マークは明記しておりません。

### 2. 「1年保証」について

本製品の1年保証は、製造・設計上の瑕疵が発見された場合における保証となります。  
新たな機能や規格、全ての対応をお約束するものではありません。  
本製品の保証に関してご不明な点があれば弊社サポートセンターまでご連絡ください。

### 3. 安全上のご注意(必ずお守りください)

■お使いになる人や他の人への危害、財産への損害を未然に防ぐため、必ずお守りいただくことを説明しています

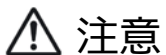
誤った取り扱いをした場合に生じる危険とその程度を次の区分で説明しています。

本文中や本体に使われている図記号は、次のとおりです



**警告**

誤った取り扱いをしたときに、死亡や重症に結びつく可能性のあるもの



**注意**

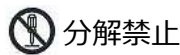
誤った取り扱いをしたときに、軽傷または家屋・家財などの損害に結びつくもの



**禁止**



**指示を守る**



**分解禁止**



**警告**



本製品を製品仕様以外のポートに接続しないでください。  
けが・感電などの事故や、パソコンや本製品の故障の原因になります。



本製品へHDD/SSDの取り付け作業を行う際は、本製品をパソコンに接続しない状態で行ってください。本製品とパソコンを接続した状態で取り付けを行うと、故障や破損の原因となります。



使用中に発煙・異臭・異音・突然の電源オフ(シャットダウン)が発生した場合は、直ちに使用を中止してパソコンから本製品を取り外してください。  
そのまま使用されると火災・けが・感電などの事故や組み込み部品破壊の原因になりますので、お買い求めの販売店もしくは弊社サポートセンターに点検・修理を依頼してください。  
お客様の独自判断で確認・点検されたことによる二次的損害(マザーボード・CPU・メモリー・HDD等の部品破壊・データ消失等)費用等の保証については、弊社は一切その責任を負いません。



落下等による強い衝撃を与えた場合は、そのまま使用されると火災や感電の原因になりますので、お買い求めの販売店もしくは弊社サポートセンターに点検・修理(有償)を依頼してください。



水・薬品等によって濡れた場合は、そのまま使用されると感電の原因になりますので、お買い求めの販売店もしくは弊社サポートセンターに点検・修理(有償)を依頼してください。



本製品の分解・改造をしないでください。火災や感電の原因になります。  
また、本製品を分解された場合には、保証対象外となります。



**注意**



次のような場所で使用しないでください。  
・ホコリの多い場所・高温、低温、湿気の多い場所・振動、衝撃のある場所  
・直射日光のあたる場所・静電気の発生する場所・強磁気の発生する場所  
・傾斜地やぐらついた所などの不安定な場所



本製品は日本国内での使用を目的として販売しております。  
日本国外でのご使用は保証対象外となります。



パソコンおよび周辺機器の環境や接続方法等により予期しないデータ変化が発生し、メモリー内やHDD内のデータが消失することがあります。必ず定期的にデータのバックアップをしてください。  
データやプログラムの消失およびデータ・プログラムを作成した費用等の保証については、弊社は一切その責任を負いません。



本製品付属のUSBケーブルは、本製品専用のUSBケーブルです。弊社他製品・他社製品では使用しないでください。

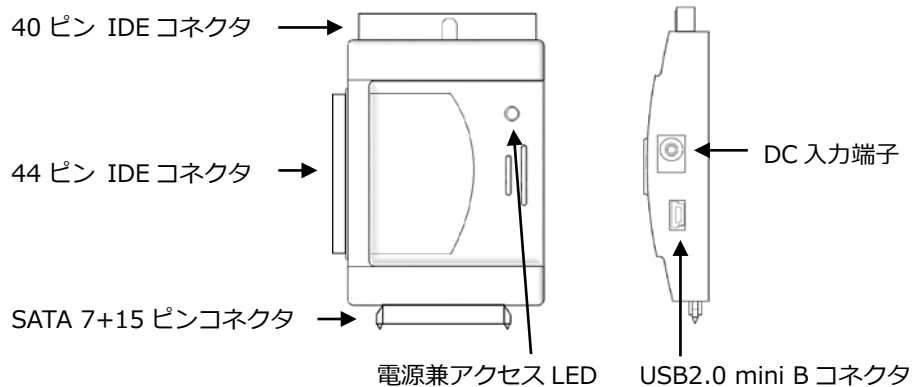


本製品は一般家庭での使用を目的として製造された民生用の製品です。医療機関の機器等、超高信頼性を必要とする環境での使用を前提には設計されておりません。



本製品は全ての環境(各種ハードウェア及びソフトウェア)においての動作を保証するものではありません。

## 4. 各部の説明

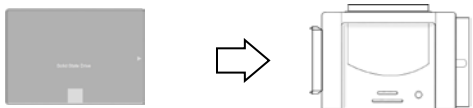


## 5. HDD/SSD の接続方法

本製品にはSATAドライブ、2.5インチ IDEドライブ、3.5インチ IDEドライブのいずれか1台が接続可能です。

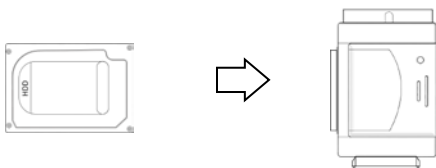
### 1. SATA ドライブ

SATAドライブを本製品のSATA 7+15ピンコネクタに接続します。



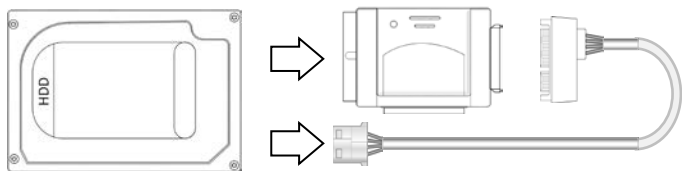
### 2. 2.5インチ IDE ドライブ

2.5インチ IDEドライブを本製品の44ピン IDEコネクタに接続します。  
マスター/スレーブ切替用ジャンパピンは、マスターに設定してください。



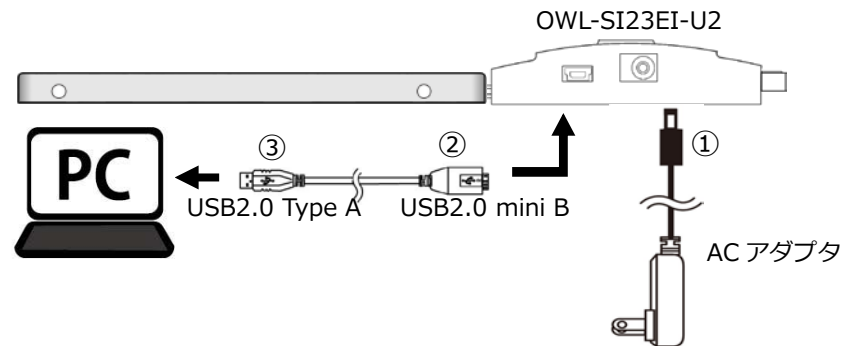
### 3. 3.5インチ IDE ドライブ

①3.5インチ IDEドライブを本製品の40ピン IDEコネクタに接続します。  
②付属電源ケーブルのSATA 7+15ピンプラグを本製品のSATA 7+15ピンコネクタに接続し、4ピンプラグをドライブの電源コネクタに接続します。  
マスター/スレーブ切替用ジャンパピンは、マスターに設定してください。



## 6. パソコンとの接続方法

- ①付属ACアダプタを本製品のDC入力端子に接続してください。
- ②付属ケーブルのUSB2.0 mini Bプラグを本製品のUSB2.0 mini Bコネクタに接続してください。
- ③付属ケーブルのUSB2.0 Type AプラグをパソコンのUSB2.0ポートに接続してください。



## 7. ドライバの組み込み

本製品はパソコンに接続するだけで自動認識しドライバがインストールされます。OSや環境により、時間がかかる場合があります。その後再起動を要求された場合は、それに従ってください。

### ⚠ 注意事項

- 本製品をパソコンから取り外す場合（USBケーブルを外す場合や本製品の電源を切る場合）は、Windows画面からの取り外し処理を実行し“...を安全に取り外すことが出来ます”などのメッセージが出てから取り外してください。  
それ以前に取り外した場合、HDD・本製品・データなどの破損を招く恐れがあります。
- 新品などの未フォーマットのHDDは初期化（領域の確保やフォーマット）が必要になります。フォーマットが済んでいないと認識されません。  
次ページにフォーマット方法を掲載しますので参考にしてください。

## 8. 未フォーマットの HDD/SSD をお使いになる場合

### ⚠ 注意事項

■新品のHDD/SSD・未使用のHDD/SSDは、初期化・領域の確保とフォーマットが必要になります。各Windows OSに適応したフォーマット形式でないとHDDを認識しませんので、ご使用前に初期化を行ってください。

※フォーマット形式についての詳細は、OSメーカーにお問い合わせください。

■Windows 10をもとに解説しますので、Windows8.1/8/7/Vistaでは各操作方法に準じてください。

※以下の作業は、ドライブの組込みとPCとの接続が完了してから実行してください。

- ① 「スタートボタン」を右クリックして「コンピュータの管理」を選択します。
- ② コンピュータの管理画面が表示されますので「ディスクの管理」を選択します。
- ③ 「ディスクの管理ウィンドウ」が開きますので、下記の内容を確認してください。  
※新規に増設したHDD/SSDが「ディスク1」、「ディスク2」のように表示され、その内容が\*\*\* GB「未割り当て」と表示されます。
- ④ 「未割り当て」と表示された部分を右クリックすると「ボリュームの選択画面」が開きますので、「新しいシンプルボリューム」を選択してください。
- ⑤ 「新しいシンプルボリュームウィザードの開始」画面が開きますので、「次へ」を選択してください。
- ⑥ ボリュームサイズを指定する画面が開きますので、確保する領域のサイズ（容量）を指定することができます。  
※分割しない場合には表示された内容を確認して「次へ」を選択してください。
- ⑦ ドライブ文字（D:、E:等）が表示されますので特に変更がなければ、「次へ」を選択してください。
- ⑧ 「パーティションのフォーマット」画面になりますので、ファイルシステムは通常「NTFS」を選択し「次へ」を選択してください。  
※未使用のHDDを初めてフォーマットする場合は必ず「クイックフォーマット」のチェックを外して通常のフォーマットを行ってください。  
通常のフォーマットはHDD/SSDの管理領域を初期化するとともに、全領域のエラーの有無をチェックします。エラー（バッドセクター）がある場合は代替処理を行い、エラー部分を回避する処置を行います。  
一方、クイックフォーマットは管理領域の初期化のみを行うため、全体の状態は未チェックです。このためクイックフォーマットしても使用中にエラーの起きる場合がありますので、通常のフォーマットをお勧めします。  
※フォーマット済みのHDD/SSDは2回目以降であればクイックフォーマットでも問題ありませんが、使用中にエラーが起こる場合は通常のフォーマットを行ってください。
- ⑨ 「完了」を選択するとフォーマットが開始されます。  
※多くの場合、フォーマットには数時間かかります。
- ⑩ 正常にフォーマットが終了したら、コンピュータ画面に増設したHDD/SSDが登録されていることを確認してください。

## 9. 製品仕様

サイズ	61mm(W)x89mm(D)x17.5mm(H)
重量	約 44g（本体のみ）
インターフェイス	ドライブ：SATA 3.0Gbps/1.5Gbps, IDE UDMA-5 100MB/s PC：USB2.0
データ転送速度 (理論値)	USB2.0 ポート接続時 ・ High Speed=480Mbps ※理論値は規格上の最高速度であり、実用上の転送速度を 保証するものではありません。
対応ドライブ	SATA 接続 HDD/SSD ※Slim line SATA, Micro SATA, ZIF や、特殊な形状の SSD には対応していません。 2.5 インチ IDE 接続 HDD (44 ピン IDE) 3.5 インチ IDE 接続 HDD (40 ピン IDE)
接続ケーブル	USB2.0 Type A - mini B ケーブル（長さ 約 1000mm）
AC アダプタ	入力：AC100-240V 50/50Hz 0.6Amax 出力：DC12V 2A
対応 OS	Windows 10/8.1/8/7/Vista（OS 標準ドライバにて動作）

