

OWL-ESL35S/U3 シリーズ 取扱説明書



【保証書付】




この度は弊社製品をご購入頂き、誠に有難うございます。本製品を正しくお使い頂く為にご使用前に必ず本説明書を御一読下さい。また本取扱説明書の末尾に保証書が付いておりますので、ご購入された年月日が特定できるレシートなどと共に、紛失しないよう大切に保管して下さい。

1、はじめに

- 付属品をご確認ください。
 - ・ ACアダプター
 - ・ USB3.0ケーブル
 - ・ 取り付けネジ（HDD固定用）
 - ・ 取扱説明書兼保証書（本説明書）
- 本製品および取扱説明書は、予告無く外観または仕様の一部を変更することがあります。
- 本説明書ではパーソナルコンピュータを「PC」、ハードディスクドライブを「HDD」、長さの単位のインチを「”」、オペレーティングシステムを「OS」と表現しています。
- 本書の一部または全部を無断で使用・複製・転載することはしないでください。
- 本書に記載されている会社名および製品名は、各社の商標または登録商標です。
- 本書では TM および®マークは明記しておりません。

2、安全上のご注意（必ずお守りください）

 警告	誤った取扱いをすると人が死亡する、または重症を負うなどの可能性があることを示します。
 注意	誤った取扱いをすると人が傷害を負う可能性や物的損害が発生する可能性があることを示します。

	製品の取扱いにおいて、注意を促す記号です。記号の中や近くに禁止内容を記号で示します。
	製品の取扱いにおいて、その行為を禁止する記号です。記号の中や近くに禁止内容を記号で示します。
	製品の取扱いにおいて、その行為を強制指示する記号です。記号の中や近くに禁止内容を記号で示します。

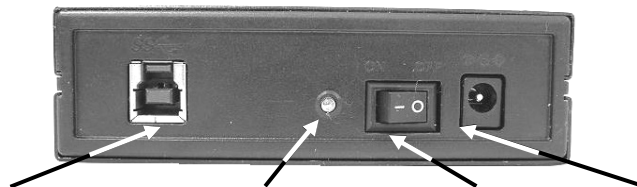
警告

- 本製品へのHDD組込みや取外し作業を行う前に、必ずACアダプターをコンセントから抜いてください。接続したまま行いますと故障や感電の原因となり、火災発生の恐れがあります。
- 使用中の発煙・異臭・異音・突然の電源OFF（シャットダウン）が発生した場合は、直ちに使用を中止してパソコンから本製品を取り外してください。そのまま使用されると火災・けが・感電などの事故や組み込み部品破壊の原因になります。お買い求めの販売店もしくは弊社サポートセンターに点検・修理を依頼してください。お客様の独自判断で確認・点検されたことによる二次的損害（マザーボード・CPU・メモリー・HDD等の部品破壊・データ消失等）費用等の保証については、弊社は一切その責任を負いません。
- 落下等による強い衝撃を与えた場合は、そのまま使用されると火災や感電の原因になりますので、お買い求めの販売店もしくは弊社サポートセンターに点検・修理（有償）を依頼してください。
- 水・薬品等によって濡れた場合は、そのまま使用されると感電の原因になりますので、お買い求めの販売店もしくは弊社サポートセンターに点検・修理（有償）を依頼してください。
- 本説明書の内容以外の分解や改造をしないでください。保証の対象外となるばかりでなく、故障・感電や火災の原因になります。

⚠ 注意

- ⊘ 次のような場所で使用しないでください。
 - ・ホコリの多い場所 ・高温, 低温, 湿気の多い場所 ・振動, 衝撃のある場所
 - ・直射日光のあたる場所 ・静電気の発生する場所 ・強磁気の発生する場所
 - ・傾斜地やぐらついた所などの不安定な場所
- ⊘ 本製品は日本国内での使用を目的として販売しております。AC100～240V 50/60Hz以外でのご使用や、日本国外でのご使用は保証対象外となります。
- ⚠ パソコンおよび周辺機器の環境や接続方法等により予期しないデータ変化が発生し、メモリー内のデータが消失することがあります。必ず定期的にデータのバックアップをしてください。データやプログラムの消失およびデータ・プログラムを作成した費用等の保証については、弊社は一切その責任を負いません。
- ⚠ 本製品付属のACアダプターは、本製品専用のACアダプターです。弊社他製品・他社製品では使用しないでください。また弊社他製品・他社製品付属のACアダプターを本製品で使用しないでください。
- ⊘ 本製品はパソコン自作ユーザー様向けの製品です。医療機関の機器等、高度な信頼性を必要とする環境での使用を前提には設計されておられません。
- ⊘ 本製品は全ての環境 (各種ハードウェア及びソフトウェア) においての動作を保証するものではありません。
- ⚠ 本製品は平坦で安定した場所に置いてご使用ください。本製品を転倒させますとHDDに悪影響を与え、故障などの原因になります。
- ⚠ 本製品の放熱のため、吸気孔や排気孔を塞がないでください。また、直射日光をさけ周囲に障害物の無い風通しの良い環境でご利用ください。

3、各部の説明



USB3.0 TypeB コネクタ 電源兼アクセスランプ(青) POWER スイッチ DC ジャック
本体背面

USB3.0 TypeB コネクタ	付属の USB ケーブルを使ってパソコンと接続します。
電源兼アクセスランプ	DC ジャックより HDD ケース本体に電力が供給されるとランプが点灯します。 また、HDD アクセス時はランプが点滅します。
POWER スイッチ	HDD ケース本体の電源オン/オフを行います。 (スイッチに「-」の表示があるほうがオンになります)
DC ジャック	付属の AC アダプタを接続して、電源を供給します。

4、ハードウェアの組み込み

本製品には 3.5 インチ SATA インターフェイスの HDD が 1 台搭載可能です。

- ① 本体後方側面にある
スライドカバー(上下)固定ネジ
(計 4ヶ所)をドライバーで外し、
スライドカバー(上下)を
背面方向にスライドして
取り外します。



- ② 3.5 インチ HDD を本体
ケースに入れ込み、
ケース内基板の SATA
コネクタに HDD をスライドして
挿し込みます。



- ③ 本体ケースの裏面から、
付属の皿ネジ 4 本で
3.5 インチ HDD を固定します。



注意事項

ネジ止め作業でケースを
裏返す際に、HDD が
落下しないようご注意ください。

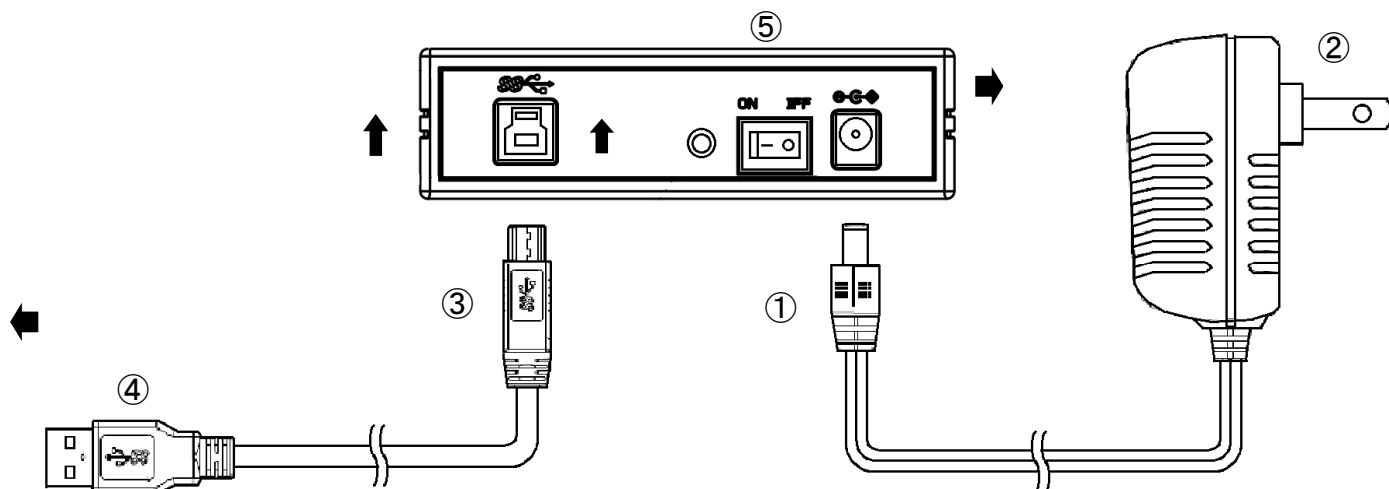


- ④ スライドカバー(上下)を
背面方向からスライドして
取り付け、①で外した
固定ネジ(4本)で
固定すれば作業は完了です。



5、パソコンへの接続

本製品はパソコンと USB 接続が可能です。



- ①付属の AC アダプターの DC プラグを、本体の DC ジャックに接続してください。
- ②AC アダプターを家庭用 AC100V コンセントに接続してください。
- ③USB3.0 ケーブルの TypeB コネクタを、本体の USB3.0 TypeB コネクタに接続してください。
- ④USB3.0 ケーブルの TypeA コネクタを、パソコンの USB ポートに接続してください。
- ⑤電源スイッチをオンにしてください。

以上でパソコンへの接続は完了です。

6、ソフトウェアの組込み

本製品は接続するだけで自動認識しドライバーがインストールされます。OSや環境により、時間がかかる場合（最長数分間）があります。その後再起動を要求された場合は、それに従って再起動後に使用してください。現在USB3.0でご利用できるOSはWindows8/7/Vista/XPで、PC側にUSB3.0インターフェイスが装備されている場合に限りです。本製品は従来のUSB2.0でのご利用も可能です。

【注意】

- ★本製品をPCから取外す場合（USBケーブルを外す場合や本製品の電源を切る場合）は、Windows画面タスクバーからの取り外し（Windows8/7では取り出し）処理を実行し“……を安全に取り外す事が出来ます”などのメッセージが出てから取り外してください。それ以前に取り外しますと、HDD・本製品・データなどの破損を招く恐れがあります。
- ★新品のHDD・未使用のHDDなどは、初期化（領域の確保やフォーマット）が必要になります。フォーマットが済んでいませんと認識しません。次ページにフォーマット方法を掲載しますので参考にしてください。

7、未フォーマット HDD をフォーマットする方法

【注意】

★新品のHDD・未使用のHDDなどは、初期化・領域の確保やフォーマットが必要になります。

★WindowsXPを基準に解説しますので、Windows8/7/Vistaはこの方法に準じてください。

※ フォーマットに対する不明な点は、OSメーカーに問合せください。

※ 以下の設定は、ハードウェアやACアダプターなど全ての接続が完了した後に実行してください。

- ①画面上またはスタートから「マイコンピュータ」を右クリックして「管理」を選択します。
- ②コンピュータの管理画面が表示されます。
- ③記憶域の中の「ディスクの管理」を選択します。
- ④「ディスクの初期化と変換ウィザード」が表示されます。
- ⑤「次へ」を選択して「ウィザード」を実行します。
- ⑥増設したHDDが「ディスク1」・「ディスク2」・「ディスク3」等になっております。
- ⑦増設したHDDに「チェック」が入っていることを確認して下さい。
 - ※「チェック」が入っていない場合は、チェックを入れてください。
- ⑧「次へ」を選択すると「ディスクの初期化と変換ウィザードの完了」になりますので「完了」を選択します。
- ⑨次に割り当ての領域にパーティションを作成します。増設したHDDは、「未割り当て」と表示されます。
 - 「未割り当て」と表示された部分を右クリックして、「新しいパーティション」を選択してください。
- ⑩「新しいパーティションウィザード」が起動しますので、「次へ」を選択して下さい。
- ⑪作成するパーティションの種類を選択します。通常、「プライマリーパーティション」を選択して、「次へ」を選択します。
- ⑫作成するパーティションのサイズ（容量）を指定します。
 - 通常は、最大ディスク容量のサイズを指定して、「次へ」を選択します。
- ⑬使用可能なドライブ文字が、表示されます。特に変更がなければそのまま結構です。
- ⑭フォーマットの設定を行います。NTFSかFAT32を選択して「次へ」を選択します。
 - ※Windows8/7/Vista/XPで使用する場合は、「NTFS」を推奨します。
- ⑮「完了」を選択するとフォーマットが開始されます。
 - ※そのHDDにとって最初に行うフォーマットでしたら通常のフォーマットで実施してください（多くの場合、数時間かかります）。
 - ※そのHDDにとって2回目以降のフォーマットでしたらクイックフォーマットでも可能です。
- ⑯正常にフォーマットが終了したら、マイコンピュータ画面に増設したHDDが登録されます。

※フォーマット済のHDDを再フォーマットする場合は、各OSともマイコンピュータ内から本製品接続のHDDを右クリックし、メニューの中からフォーマットを選択します。

8、本製品にて2TBを超えるHDDを使用される際の注意点

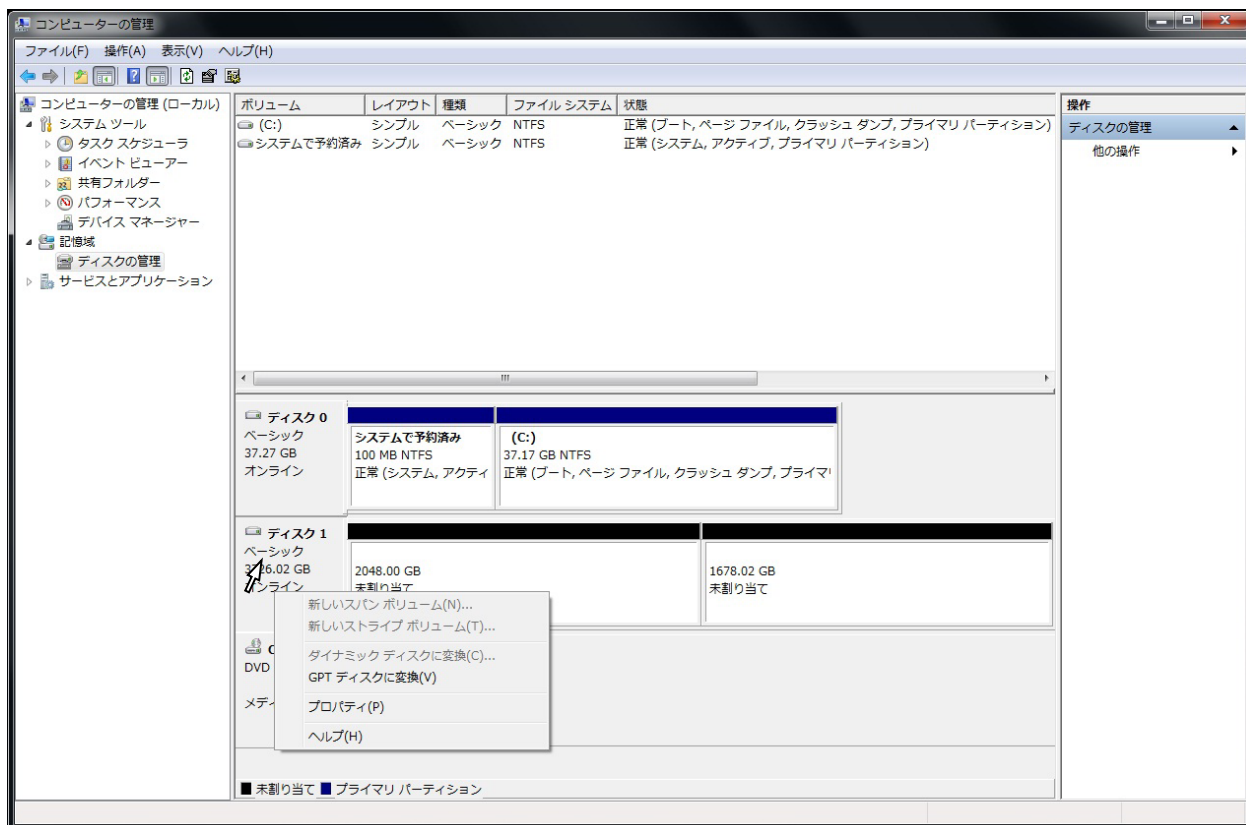
1) OS ごとの 2TB を超える HDD の使用可否は、下記のとおりです。

OS	Windows 8		Windows 7		Windows Vista		Windows XP	
	32bit	64bit	32bit	64bit	34bit	64bit	32bit	64bit
使用可否	○	○	○	○	○	○	×	×

2) HDD を初めて使用する場合、**初期化は必ず GPT(GUID パーティションテーブル)**で行ってください。MBR(マスターブートレコード)で行いますと、2TB を超える容量分が使用できなくなります。MBR で初期化を行ってしまった場合は、下記手順で GPT に変更してください。

コンピューターの管理からの変換方法

- ① Windows のスタートメニューをクリック
- ② メニュー上の「コンピューター」を右クリックし、表示されたメニューから「管理」を左クリック
(システム環境によっては、ユーザーアカウント制御のウィンドウが表示されることがありますが、「はい」または、「続行」をクリックしてください)
- ③ 「コンピューターの管理」が表示されますので、画面左側のメニューの「ディスクの管理」をクリックします。



④ 画面中央下段に、PC に接続されている HDD 等が表示されますので、本製品に組み込んだ HDD ディスク1 (本例ではディスク1) を右クリックし、表示されたメニューで「GPT ディスクに変換」を選択します。



- ⑤ パーティションが 1 つに統合されたことを確認し、GPT への変換は終了となりますので、HDD のフォーマットを行ってください。
- ⑥ 上記変更方法が出来ないものにつきましては、Microsoft のサポートページの「マスターブートレコードディスクを GUID パーティション テーブル ディスクに変更する。」を参照してください。

メモ

Owltech 保証書

1. 保証について

保証書は記載内容を確認の上、大切に保管してください。保証期間はご購入日より1年間です。無償修理規定に従った内容で無償修理いたします。保証期間経過後の修理に関しましては有償修理となります。
*データの保証に関しましては、当社では一切行っておりません。必ずバックアップを取ってください。
*本保証書は該当製品のみ保証となります、システムと連動した場合の動作を全て保証する物ではありません。
*本製品は一般ユーザー向けの製品です。機器組込での再販売や業務使用での保証は一切行っておりません。その様な方法でご利用になるには予め弊社営業部までご連絡下さい。一般販売店よりご購入になり業務でご使用された場合の保証は、一般ユーザー様と同等の保証となります（故障修理などは販売店への持込修理となります）

2. 無償修理規定

正しい使用方法に従った上で装置が正常に動作しなかった場合、保証期間内と認められた場合に限り無償修理が適用されます。また、適用範囲は装置及び装置の付属品までとなります。

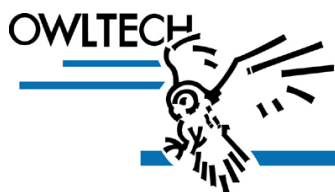
保証期間内であっても次の各項に該当する場合は、保証対象外又は有償修理となります。

- 使用上又は組立て時の誤り及び当社以外での修理、調整、改造による故障及び損傷。
- ご購入後の落下、不適當な取付けなど、不適當な取扱いによる故障及び損傷。
- 火災・地震・落雷・水害・その他の天災地変、公害や異常電圧による故障及び損傷。
- 故障の原因が本製品以外（ユーザーシステムなど）にあつて、それを点検修理した場合。
- 本保証書のご提示が無い場合及び本保証書に購入年月日・お客様名・販売店名の記載が無い場合。
- 本保証書に記入された事項を許可無く書き換えた場合。
- 機能上問題の無い艶や小傷、私的感覚による転送速度・微振動・微音・共振音等、及び箱などの傷。
- 製品を使用できなかった事の対価、取外しや販売店への搬送など直接或いは間接的に発生する手間等の対価。
- 高温・高湿度環境下での使用及び、ほこりやごみの付着・虫などの侵入を原因とする故障など。

型名/シリアルナンバー	OWL-ESL35S/U3 シリーズ	
ご購入年月日	年 月 日	
保証期	年 月 日	
保証対象	本体	
お客様	ご氏名	保証書無効
	ご住所	
	電話番号	
販売店	TEL: ()	印

*本書は、本記載内容で無償修理させていただくことをお約束するものです。万一、保証期間内に故障が発生した場合は、本書を御提示の上ご購入の販売店に修理をご依頼下さい。また本保証書にご購入店の捺印が無い場合は購入レシート等で代用可能ですので必ずレシートは本保証書と一緒に大切に保管して下さい。

*本保証書は、日本国内においてのみ有効です。 This warranty is valid only in Japan.



株式会社オウルテック

〒243-0422 神奈川県海老名市中新田5丁目24番1号
サポートセンター TEL:046-236-3522 FAX:046-236-3521
サポート時間：10:00~12:00・13:00~18:00（土、日、祝祭日を除く）
ホームページ：http://www.owltech.co.jp
メールアドレス：support-owl@owltech.co.jp